



국내 최초, 43년 전통의 명문 재수 기숙학원  
SKY대 합격 명문 사립 진성고등학교 설립자 직영

# 진성SPARTA 기숙학원

2026학년 대입 종합기숙과정/독학기숙과정 남·여 모집

※ 전과목 1등급공략! **재수종합과정**  
※ 과목 수준별 반편성, **이동수업**

※ 수학과목 집중공략!! **재수독학과정**  
※ 차별화된 **수학 완전정복 시스템**



✓ 소수정예! ✓ 엄격한 생활관리! ✓ 철저한 학습관리!



## 진성 스파르타 기숙학원

한국최초 기숙학원, 6년연속 브랜드대상, 진성고와 한가족  
[www.spartajsedu.com](http://www.spartajsedu.com) / 031-765-9940

# 2026학년 대입반 모집 안내 목차

진성 스파르타 기숙학원 VISION .....	2
진성 스파르타 기숙학원 교육 목표 .....	3
진성 스파르타 기숙학원을 선택해야 하는 이유 .....	5
학원 생활 .....	10
학업 성취도 .....	11
대학 합격 현황 .....	12
우수 강사진 .....	13
2026학년 재수종합/재수독학반 남·여 모집 요강 .....	14
등록 및 입학 안내 .....	15
학습 커리큘럼 .....	17
본원만의 차별화된 재수종합/재수독학 프로그램 .....	20
하루 일과표 .....	22
대입반 관리시스템 .....	23
학부모 안심시스템 .....	24
건강만을 생각한 웰빙 식단 .....	25
체험 후기 .....	26

※ 본 모집요강 내용은 사정에 의해 변경될 수도 있습니다.  
(학원 생활과 체험 후기 등 일부 내용은 광명본원의 내용입니다)

# 진성 스파르타 기숙학원 VISION

## 진성교육그룹 주요 연혁



광명 본원

- 1983 진성기숙학원 설립 (남학생 전용)
- 1991 진덕기숙학원 설립 (여학생 전용)
- 1995 사립 명문 진성고등학교 설립 (전교생 기숙사제도, 경기도 광명시 하안동 소재)
- 2006 어린이 영어마을 배움학원 설립 (경기도 광명시 하안동 소재)
- 2006 진성고등학교 SK 전국학력 경시대회 대상(1위)
- 2010 진성고등학교 고등학교 종합평가 전국 1위
- 2014 진성고등학교 수능 일반계고 전국 3위

- 2015 진성고등학교 서울대 합격자 일반계고 전국 2위
- 2015 진성기숙학원 경기광주점 확장개원 (새 단장)
- 2011~2016 진성·진덕기숙학원 대한민국 교육브랜드 대상 6년 연속 수상 (입시기숙학원 부문)
- 2016 진학사, 진성기숙학원 2017학년도 수능 가채점 성공전략 설명회 공동 개최
- 2018 진성남자기숙학원 광명본원 새단장 오픈 (남학생 전용)
- 2019 진덕여자기숙학원 경기 광주로 확장 이전 (새 단장)
- 2021 진성기숙학원 광명본원 전체 독서실 프리미엄 독서실 스타일 인테리어 공사 (최신급 독서실 책상 완비, 대형 폭 1미터, 4단계 조명 조절 멀티 기능 독서대)
- 2022 진성기숙학원 광명본원 숙소 일부 (2층, 3층 숙소) 인테리어 공사 (침실별 냉방/난방 조절, 냉장고와 개인사물함 비치)
- 2023 진성기숙학원 광명본원 강의실 책걸상 고급형(넓은 책상)으로 교체, 4층, 5층 숙소 인테리어 공사 (침실별 냉방/난방 조절, 냉장고와 개인사물함 비치)
- 2024 경기 광주 진성 스파르타(SPARTA) 기숙학원 설립 (남·여 재수종합-수능 전과목 공략, 남·여 재수독학-수학중점 부족과목 집중공략)



광주 진성SPARTA

## 국내 유일의 맞춤형 교육시스템 구축

상위권대 합격 목표 대입 재수&N수생을 위한 대입 합숙 종합반!

### 사립 명문 진성고등학교 설립자 직영

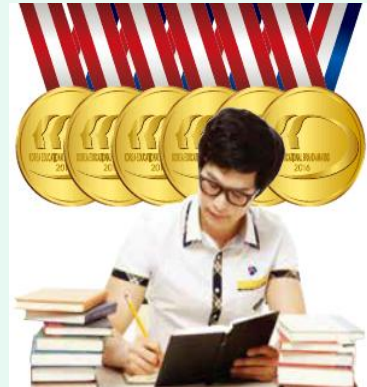
명문 사립 진성고등학교 설립자가 직영하므로  
안심하고 믿고 맡길 수 있는 학원입니다.

- 서울대, 연·고대 경이적 합격 명문
- 2006년 SK전국학력경시대회 대상 (1위)
- 2010년 전국 고교종합평가 1위
- 2014년 수능 일반계고 전국 3위
- 2015년 서울대 합격자 수 전국 일반고 2위
- 2017년 수능 순수일반고 전국 1위



## 진성 스파르타 기숙학원 교육 목표

- **수준별 그룹지도**로 낙오자 없는 세심한 관리!
- **호텔급 1~2인실 숙소** 제공으로 숙면을 통한 최상의 학습 컨디션 유지!
- **칸막이형 개인지정석 프리미엄급 독서실**을 갖추어 자기주도학습 극대화!
- 전원합숙 맹훈련으로 **유혹환경과의 차단교육!**
- 단체생활을 통한 **의지력·극기심 배양!**
- 통학시간 절약과 정신집중 훈련으로 **학습효과 극대화!**



## 진성 스파르타 기숙학원만의 특별한 교육방침

1. 지도교사 감독하에 밤 12시 취침, 아침 6시 45분 기상 (규칙적인 생활습관 유도)
2. 지도교사의 24시간 학습관리, 생활관리, 취침관리로 시간절약과 정신집중 유도
3. 국내 유일의 가장 세분화된 수준별 반 편성으로 No Base에서 최상위권 Class까지 어느 Class도 놓치지 않는, 누구도 모방할 수 없는, 진성 SPARTA 특유의 수능별 단계별 학습계획
4. 이론이 약한 학생을 위하여 1개월 단기 완성 국·수·영 기본 이론 확립을 위한 No Base 반 운영
5. 대학 입시 승패를 좌우하는 수능 과목을 중점 지도하여 전원 상위권대 합격 목표
6. 수준별 그룹과외 지도를 통해 그날 배운 것을 그날 다 알도록 철저지도
7. 질의응답 교사 상주로 항시 1:1 질의응답 할 수 있는 기회 부여
8. 매일 영어단어 50개, 한자 10자 숙지 및 Test, 영어듣기 연습
9. 1일 Test, 주말 Test, 매월 모의고사 실시로 그때 그때 배운 범위 확인 점검 및 실전력 배양
10. 사물정리정돈교육, 3주 1회 3박4일 휴가(그 외 외출통제) 사물 정리정돈 교육, 3주 1회 3박4일 휴가(그 외 외출통제)
11. 인터넷 강의 시설 완비(인강 관리교사 배치, 철저한 인강 관리 시스템)
12. 맞춤형 1:1 개별학습 코칭 Management 진행
  - 학생들의 일별·주별·월별 학습계획 수립/실행 여부 점검 및 학업성취를 돕는 학과 담임
  - 학과 질의응답 및 상담, 예습/복습 확인, 진학상담
13. 오전/오후 시간동안 학생들의 학습과 생활을 돕는 주간 생활지도 담임
14. 야간 시간 동안 자율학습과 취침숙면을 돕는 야간 생활지도 담임(취침소등 후 기상시간까지 순찰관리)
15. 토요일, 국경일에도 평일과 동일하게 정상 수업 실시(일요일은 주말 모의평가 실시)

## 국내 최초 기숙학원으로 관리 요령 Know-how 축적

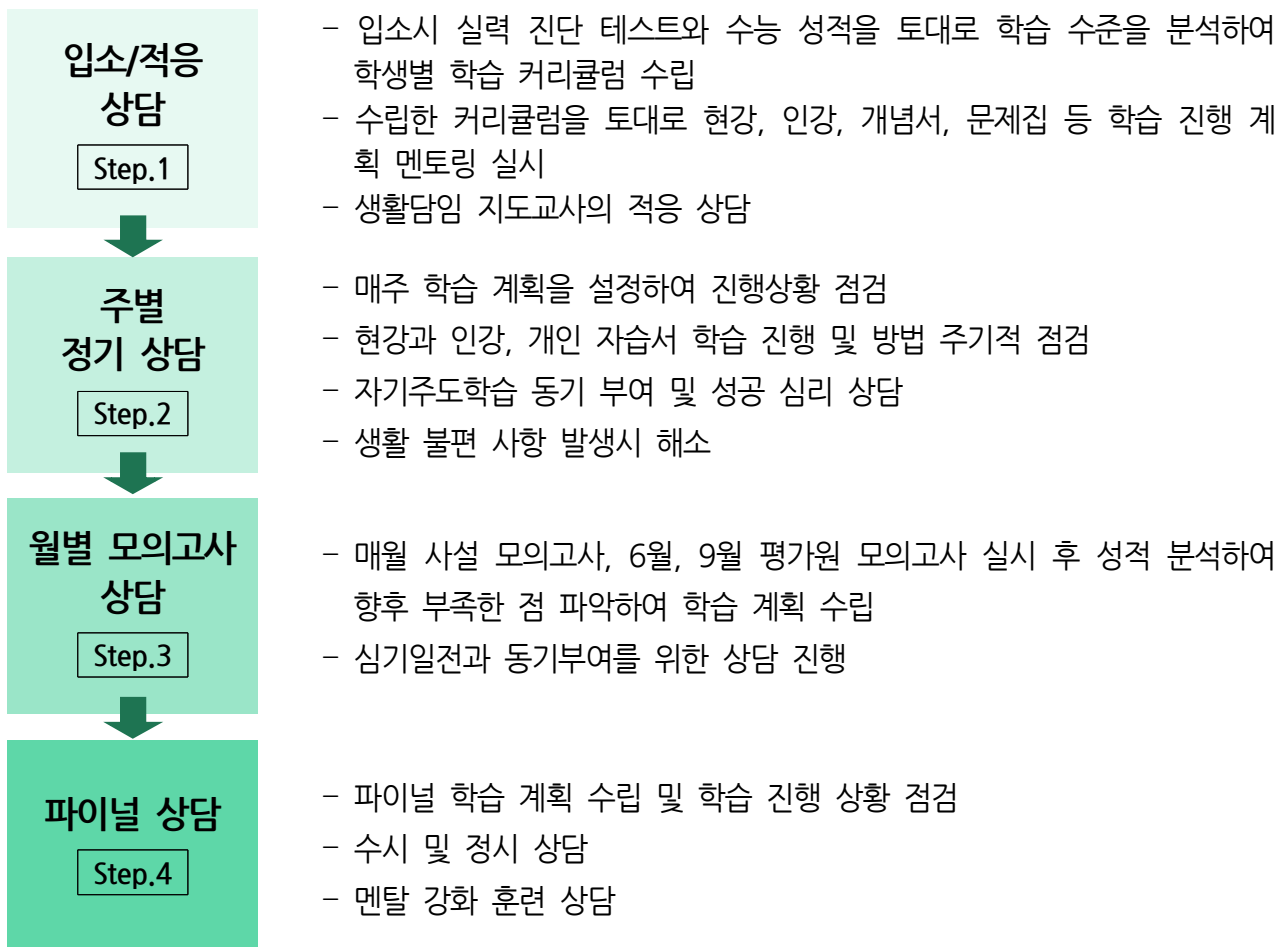
- 6년 연속 대한민국 교육브랜드 입시기숙학원 부문 대상 수상
- 매년 높은 합격률로 국내·외 유명 매스컴 격찬

### 6년 연속 입시기숙학원 대상 수상

- 국내 최초 대입 재수 전문 기숙학원!
- 사립 명문 진성고등학교를 설립한 기숙학원!
- 6년 연속 대한민국 교육브랜드 입시기숙학원 부문 대상 수상 학원!
- 전원 상위권대 합격을 목표로 소수정예 학생 모집하여 1:1 밀착지도 하는 학원!
- 매년 놀라운 상위권 대학 합격률을 성취하는 학원



## 진성 SPARTA 기숙학원만의 꼼꼼한 학습 멘토링



# 진성 스파르타 기숙학원을 선택해야 하는 이유

## 진성 스파르타 기숙학원 13가지 장점

1. 재수종합 기숙과정, 수학중점 재수독학 기숙과정 두 트랙 운영
2. 중위권 학생 SKY대 합격 명문 학원
3. “교육의 질은 교사의 질을 능가할 수 없다”라는 신념으로 우수한 책임 강사진 지도 학원
4. 국내 최초 대입 재수 전문 기숙학원(오랜 전통으로 관리 요령 KNOW-HOW 축적)
5. 사립 명문 진성고등학교(경기도 광명시 하안동 소재)와 한가족
6. 높은 합격률로 국내·외 유명 매스컴 보도 학원
7. 건강만을 생각한 웰빙 식단 제공 및 헬스 케어 프로그램
8. 3중 담임교사(학습지도담임/생활지도담임/진학지도담임) 제도
9. 학습 멘토링 프로그램
10. 차별화된 수학 완전 정복 시스템
11. 세분화된 수준별 이동 수업 시스템 및 학습 계획
12. 고액의 다양한 장학 혜택
13. 학부모 안심시스템 운영/관리

### 나에게 꼭 맞는 기숙학원은 어디?

### 재수를 결정했다면, 이것만은 꼭!

우수강사 포진, 쾌적한 시설, 치밀한 학생관리 등을 꼼꼼히 따져보아야 ...

#### 검증된 우수강사

서울 성북구의 학부모 김모씨(여, 49세)는 아들의 수능 성적 가채점 결과를 보고 큰 낙담을 했다. 이미 몇 차례 응시한 수시로는 원하는 대학에 불합격했다. 학교에서 중위권 정도의 성적이라서 그나마 수능을 잘 보면 서울 소재 대학에 갈 수 있을 거라 생각했다. 그러나 수능 성적은 지방대학의 비인기학과에 겨우 지원할 수 있을 정도 수준이었다.

#### 쾌적한 학원시설

결국 재수를하기로 결정했다. 김씨는 아들의 평소 학습태도나 생활습관으로 보아 혼자서 재수를 감당하기에는 어려울 것이라고 판단했다. 집에 있으면, TV 보라·스마트폰 게임 하라·잠 많이 자라·친구 만나라 등등 공부에 방해되는 요소가 곳곳에 산재해 있기 때문에 기숙학원에 보내는 것이 최선이라고 결정했다. 그러면 “어느 기숙학원을 선택해야 하나”. 아들의 평생 진로가 달린 중요한 문제이기에 더욱 고민하고 꼼꼼히 따져보기로 했다.

#### 치밀한 학생관리

김씨처럼 2026학년도 대입 재수를 결정한 학부모들을 위해 기숙학원 선택에 도움이 될 수 있는 ‘기숙학원 선택, 이것만은 꼭 알아야 할 몇 가지 포인트’를 짚어본다.

## 평범한 강사는 No! 검증된 명문대 출신 우수강사 Yes!



“교육의 질은 교사의 수준을 넘지 못한다”는 말이 있다. 그만큼 강사의 실력은 기숙학원을 선택하는데 제일 중요한 요소이다. 대충의 경력만 쫓 나열된 강사보다는 풍부한 강의 경험의 명문대 출신 강사가 몇 명이나 있는지 따져봐야 한다.

실력 있는 수능 강사는 학생의 실력 향상을 위해 기초 재정립, 이론 정립, 실전 연습, 핵심문제 풀이 등에 이르는 단계별 학습을 수준별로 제대로 가르친다. 또한 보충 수업 및 일대일 개별지도로 통해 목표한 학업 성취도를 최대한으로 끌어 올린다.

진성기숙학원은 다년간 강의 경험의 명문대 출신 강사들을 대거 영입했다.

진성기숙학원은 학생의 학습 수준과 성향에 맞춰 최고의 성과를 낼 수 있도록 돕고, 학생 한 명 한 명의 성향을 분석해 맞춤형 학습 목표를 세우고 꼭 맞는 공부법을 찾아준다.

철저한 맞춤 학습과 함께 학습 시스템 또한 진성기숙학원의 강점이다. 진성기숙학원은 예습과 본 강의, 복습의 3단계가 한번에 이뤄지는 효율적 학습 시스템을 갖췄다. 그리고 여기에 학생에게 맞는 목표와 학습 주기를 세워 누구나 원하는 성취를 이룰 수 있도록 돕는다.

재수하면서 성적을 과목별 3등급 이상 올리는 건 불가능하다고 하는데 그걸 가능케 하는 게 진성기숙학원이다.

### ■ 수능 고득점 전문 강사진

- 다년간의 대입 수능 강의 경험을 가진 일류대 출신 전문 강사진
- 국어, 수학, 영어 수준별 수업으로 낙오자가 없도록 그룹지도형 강의 진행
- 1:1 개인지도반, 소수그룹지도반 운영
- 어려워진 국어 고득점 성취를 위한 특별 학습 프로그램 실시
- 국·수·영 소수정예 1:1 밀착지도 (질의응답 교사 배치)
- 수능 정시 대비 학원 자체 개발 교재, 유명 출판사 교재, EBS 교재 등으로 수업 진행
- 국·수·영 고득점을 위한 정규수업 외에 기초, 심화, 특강 수업 실시
- 수학 성적 하위권 학생 별도 반편성 (수학 개념 정립 및 1:1 질의응답 밀착지도)
- 수학 성적 상위권 학생 특별 소그룹 심화수업 실시
- 사탐·과탐 1등급 달성을 위한 효율적인 학습 프로그램 운영 (사·과탐 집중 학습시간/요일제 운영)
- 매주 주말모의평가/매월 외부(사설/평가원) 모의고사 해설강의 및 보충수업 실시

## 칙칙하고 낡은 시설 No! 쾌적한 호텔식 시설 Yes!



숙소(1~2인)



독서실

기숙학원은 일년 동안을 한 곳에 머물며 공부에 일로매진하는 곳이다. 그렇기 때문에 학생들의 심리적 안정이나 공부에 몰입할 수 있는 환경 조성은 필수다. 건강한 체력 관리를 위한 편의시설 또한 중요하다.

진성기숙학원은 학생들의 정서적 안정을 감안해 알록달록한 벽화로 복도를 꾸몄고 출입문 또한 화사한 색을 입혔다. 숙소에는 침대뿐 아니라 개인 사물함과 냉장고도 갖췄다. 넓은 공간과 탁 트인 유리창이 있어 답답한 느낌이 전혀 없다.

숙소 안에는 샤워 시설을 갖춘 화장실이 딸렸는데 붐빌 것을 감안해 별도 공용 샤워실과 화장실을 넉넉히 갖춰 놨다.

칸막이 달린 개인 지정석 독서실에서 자습하도록 하여 집중력을 높일 수 있게 했다. 3층 건물에는 독서실, 강의실, 숙소 외에 식당, 샤워장, 구내 매점, 휴게실, 세탁실, 양호실, 인강실 등과 같은 모든 부대 시설이 한 건물 내에 있어 생활하기에 편리하다.

학생들의 체력 관리를 위한 체육 시설도 다채롭다. 헬스장, 탁구장을 비롯해 농구장 등 야외 체육시설까지 갖췄다.

학원 내외로는 사계절 아름다운 자연 환경이 조성되어 있으며, 급식은 풍부한 경험의 영양사와 조리사가 책임져 맛과 영양까지 잡은, 가정 식단에 못지않은 식사와 간식이 제공된다.

### 수험생을 위한 최적의 교육환경 제공

- 호텔급 1~2인실 숙소로 숙면 유도  
[숙소내 욕실(샤워기, 비데 설치), 개인사물함과 냉장고 비치]
- 심신단련을 위한 실내 헬스장, 탁구장, 농구장 등 야외 체육시설(HR시간 이용) 완비
- 쾌적한 강의실, 인강실, 상담실, 질의응답실, 칸막이형 개인 지정석 독서실
- 전문 영양사 및 조리사가 준비한 식사를 제공하는 식당
- 대형 샤워장, 세면장, 매점, 세탁실, 양호실 완비





▣ 다양한 편의시설과 쾌적한 교육환경



침실 (1~2인실, 개인사물함/냉장고 비치)



숙소내 화장실



강의실



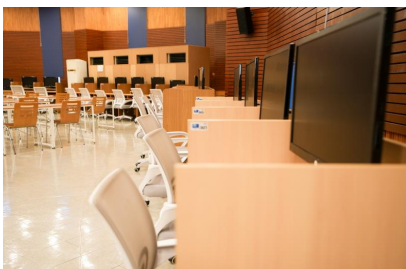
독서실



교무실



강당



인강실



모니터 상황실



식당



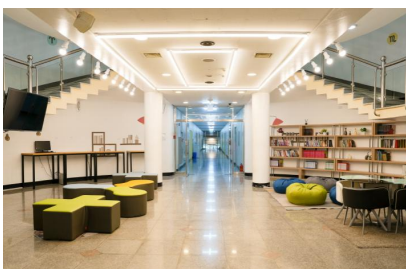
헬스장



공용 샤워장



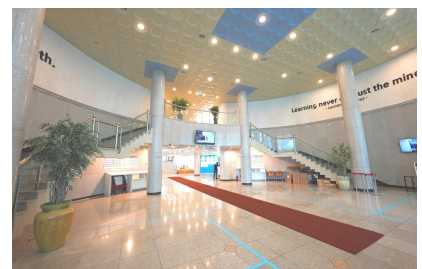
세탁실



휴게 공간



농구장



현관 로비

## 허술한 학생 관리 No! 치밀한 관리 Yes!



기숙학원에서의 공부는 본인의 의지가 무엇보다도 중요하지만 때로는 약해질 때도 있고 의지만 가지고는 안될 때도 있다. 그럴 때 옆에서 지도교사들이 힘을 북돋우면서 마음을 가다듬게끔 해야 한다. 그러기 때문에 학생들과의 일대일 밀착 소통과 신뢰 형성이 중요하다.

진성기숙학원은 지도교사 감독하에 24시간 철저한 생활 지도가 이뤄지며, 주요 과목 강사가 야간까지 상주하는 질문상담 교실과 질문지 제도를 운영해 언제든지 학생의 궁금증을 해소해줄 수 있게 했다.

일일 영어단어 검사와 매주 성취도 평가가 진행되며, 매달 외부 모의고사를 실시해 실전 능력을 키운다.



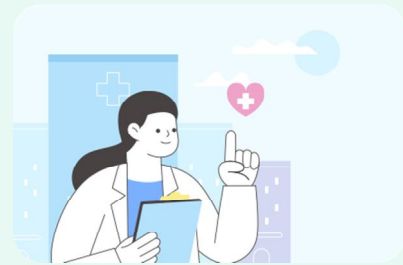
수학, 영어 기초가 부족한 학생을 위해선 별도의 무료 보충 강의를 마련했다.

학부모 안심시스템도 눈에 띈다. 부모들은 인터넷을 통해 학생들의 일일 영어단어 성적, 주간 성취도 평가 및 모의고사 성적 등을 언제든지 확인할 수 있고 자녀에게와 선생님에게 글을 남길 수도 있다.

이제는 재수하는 데 있어서 기숙학원은 선택이 아니라 필수이며, 재수가 괴롭고 힘든 게 아니라 좋은 환경에서 즐겁게 공부하며 성취감을 느낄 수 있는 기간이 되도록 이끄는 것이 진성기숙학원이 추구하는 것이다.

### ■ 빈틈없는 학습 및 생활관리

- 학생 건강을 위한 웰빙 식단
- 매일 건강상태 체크하여 양호실 이용 또는 병원인솔
- 타이트한 하루 일과표
- 절대 학습분위기 조성을 위한 금기사항
- 3중 담임교사 (학습지도/생활지도/진학지도 담임) 제도
- 편리한 1:1 질의응답 시스템
- 학습 멘토링 (자기 주도 학습 지도)
- 성공 심리, 학습 동기 부여 상담
- 입시 교육 및 진학 상담 (수시/정시 상담)
- 학습효율을 위해 강의실과 독서실 별도 시설 운영



\* 주·야 담임교사의 24시간 밀착 관리로 학생 건강 상태를 항상 파악하여 병원진료가 필요할 시 학부형과 협의하여 즉시 병원 이송

### ■ 담임선생님 제도

- 24시간 학습 및 생활(취침) 지도 관리 / 성적관리 / 진학상담
- 독서실 내의 자기 주도 학습관리 및 주·야간 상시감독
- 취침시 엄격한 관리로 숙면습관 유도
- 학부모 상담 요청 시 조속히 담임교사와 통화 가능
- 멘토링 제도를 통해 학업 성취도 및 생활 전반에 관한 세밀한 상담 진행

# 학원 생활

※ 광명본원 진성남자기숙학원 생활 사진입니다.



1:1 질의응답



소수 반편성 수업 (반당 15명 내외)



열공 자습시간



인강 모습



진학지도



주말 모의고사 시간



야외체육 축구



야외체육 농구



실내 탁구운동



식사 모습



헬스 모습



자유시간 하늘공원



모니터 상황관리



수능 당일 새벽 도시락 준비



수능 당일 아침 고사장으로~

## 학업 성취도

이래서 **진성**입니다!

중위권 학생 SKY대 합격시키는 학원

진성기숙학원의 교육력, 성취도로 증명하다 - 재원생 **최대 15등급 향상**



상위권 학생 SKY대 합격시키는 일은 어렵지 않습니다.  
그러나, 중위권 학생 SKY대 합격시키는 일은 어렵습니다.  
그러나, 진성에서는 가능한 일입니다.

### 최근 재원생 수능 성적 대비 9월 모평 결과 비교

(단위: 등급)

이름	수학	영어	국어	선택1	선택2	등급향상
임○○	7↔2	4↔2	4↔1	5↔3	5↔2	▲15
최○○	5↔3	5↔2	6↔3	7↔3	6↔3	▲15
윤○○	5↔2	3↔2	6↔3	5↔2	4↔2	▲12
박○○	6↔2	5↔3	5↔3	5↔3	6↔4	▲12
이○○	4↔3	5↔3	5↔3	5↔3	6↔2	▲11
권○○	4↔1	3↔2	4↔1	3↔1	2↔1	▲10
유○○	4↔1	4↔1	1↔1	4↔2	4↔2	▲10
김○○	3↔1	3↔2	5↔3	3↔2	5↔2	▲9
이○○	4↔2	3↔2	3↔2	5↔1	4↔3	▲9
한○○	4↔2	3↔2	4↔3	4↔1	4↔2	▲9
이○○	4↔2	4↔2	4↔3	6↔3	4↔3	▲9
이○○	4↔2	4↔2	4↔3	5↔3	4↔2	▲9
김○○	4↔3	5↔3	5↔3	4↔2	4↔3	▲8
박○○	3↔1	3↔2	4↔3	4↔2	4↔3	▲7
김○○	4↔2	2↔1	2↔1	3↔3	2↔1	▲5

최대 **15등급 향상**



# 대학 합격 현황

성명	대학교	학과(학부)	성명	대학교	학과(학부)	성명	대학교	학과(학부)
고○천	서울대학교	의예과	문○혁	육군사관학교		설○휴	경희대학교	경영학과
박○철	서울대학교	경제학과	여○서	해군사관학교		조○정	경희대학교	사회학과
봉○현	서울대학교	경제학과	박○형	해군사관학교		김○민	경희대학교	물리학과
황○환	서울대학교	어문학부	김○훈	대구한의대학교		박○욱	경희대학교	식품공학과
최○희	서울대학교	약학과	안○준	대구한의대학교	한의예과	유○정	경희대학교	화학과
박○호	서울대학교	자연과학부	박○태	대구한의대학교	한의예과	오 ○	경희대학교	컴퓨터공학과
최○희	서울대학교	회화과	위○우	조선대학교	의학과	권○미	경희대학교	동양화과
김○호	서울대학교	체육학과	권○순	원광대학교	치의예과	이○하	경희대학교	행정학과
김○석	서울대학교		안○인	서울교육대학교	수학과	심○연	경희대학교	환경학과
박○성	경찰대학교		김○빈	서울교육대학교		양○아	경희대학교	경영학과
서○원	경찰대학교		문○연	서울교육대학교		손○인	경희대학교	미술학부
이○형	연세대학교	지구시스템과학과	문○희	서울교육대학교		강○훈	경희대학교	신소재식물환경공학과
김○섭	연세대학교	국어국문학과	이○이	청주교육대학교	초등교육학과	김○호	경희대학교	
김○현	연세대학교	인문과학부	문○영	부산교육대학교	윤리학과	배○아	경희대학교	
박○연	연세대학교	노어노문학과	김○윤	경인교육대학교		구○희	경희대학교	
김○완	연세대학교	컴퓨터과학과	이○민	경인교육대학교	초등교육학과	정○영	경희대학교	
이○근	연세대학교	건축학과	정○솔	경인교육대학교		안○훈	경희대학교	기계공학부
정○원	연세대학교	자연과학부	황○민	전주교육대학교		최○우	한양대학교	문화콘텐츠학과
김○현	연세대학교		길○한	진주교육대학교		김○현	한양대학교	컴퓨터공학부
곽○미	연세대학교	생명과학기술학부	박○은	대구교육대학교		구○영	한양대학교	컴퓨터공학부
이○호	연세대학교	사회과학부	신○제	성균관대학교	공학계열	최 ○	한양대학교	유기나노공학과
황○래	연세대학교	생명공학과	윤○호	성균관대학교	인문과학부	이○진	한양대학교	원자력공학과
최○혜	연세대학교	인문과학부	정○중	성균관대학교	경영학과	서○훈	한양대학교	로봇공학과(4년장학생)
김○연	연세대학교	수학과	박○용	성균관대학교	전기전자컴퓨터공학	김○수	한양대학교	자연과학부
김○철	고려대학교	경영학과	정○윤	성균관대학교	문헌정보학과(장학생)	서○준	한양대학교	생활과학부
오○원	고려대학교	국문과	강○우	성균관대학교	전자전기공학부	유○열	한양대학교	경제학과
고○완	고려대학교	신소재공학과	김○정	성균관대학교	공학계열	조○름	한양대학교	경제금융학과
이○희	고려대학교	경영학과	이○범	성균관대학교	공학계열	박○글	한양대학교	수학과
김○혜	고려대학교	임상병리학과	송○호	성균관대학교	공학계열	최○람	한양대학교	전기전자(장학생)
정○근	고려대학교	수학과	이○규	성균관대학교	공학계열	손○림	한양대학교	연극영화학과
김○식	고려대학교	전자공학	유○성	성균관대학교	자연과학부	정○화	한양대학교	컴퓨터공학부
오○민	고려대학교	건축사회공학과	김○연	성균관대학교	수학교육	이○미	한양대학교	응용미술교육학과
이○근	고려대학교	이공학부	유○준	성균관대학교	사회과학계열	이○혜	한양대학교	
이○현	고려대학교		박○현	성균관대학교		박○현	한양대학교	
이○성	고려대학교	보건행정	김○욱	성균관대학교		유○영	한양대학교	
박○영	고려대학교	생명과학부	김○호	서강대학교	수학과	이○중	한양대학교	
최○영	고려대학교	기계공학부	우○연	서강대학교	컴퓨터공학부	주○우	한양대학교	
박○우	고려대학교		정○진	서강대학교	심리학과	권○창	한양대학교	기계공학과
오○식	고려대학교	국민체육학과	김○호	서강대학교		안○은	중앙대학교	생명공학과
유○성	고려대학교	전자공학	최○혁	서강대학교		김○지	중앙대학교	경영학과
소○원	고려대학교	신소재화학과	이○하	경희대학교	기계공학과	김○정	중앙대학교	간호학과

※ 지면상 일부만 게재하였습니다. 상세 합격자 명단은 홈페이지 참조

# 우수 강사진

## 국어 영역



**이진공 선생님**  
 목동갈무리 국어전문학원 강사  
 노량진 C&I학원 강사  
 비상학원 강사  
 본질은 변하지 않는다.  
 성공하고 싶다면 개념잡고  
 생각하고 분석하자!



**장을수 선생님**  
 고려대학교 국어교육과  
 송파청솔학원 국어과 과장  
 강남백우학원 국어과 과장  
 철저한 국어 속 논리 분석!  
 논리로 수능국어를 격파하는  
 언어 논리학의 강자!



**김병곤 선생님**  
 강남메가스터디학원 강사  
 스키아카데미학원 강사  
 종로학원 강사  
 쉽게, 재미있게, 알차게  
 1등급을 넘어 극점(極點)에  
 도전하라

## 영어 영역



**이준용 선생님**  
 강남비티에듀학원 강사  
 노량진종로학원 강사  
 대일기숙학원 강사  
 수능영어는 "숨은그림찾기다"  
 감(窺)이 아닌 정확한 근거  
 를 찾자.



**장경훈 선생님**  
 종로학원 강사  
 비티에듀학원 강사  
 올림피아드학원 강사  
 못 알아들을 수 없는, 영혼  
 을 갈아넣은 강의! 어쩔 수  
 없이 성적이 올라버릴 것!



**배성용 선생님**  
 대치탑베리타스 강사  
 대치 S-class학원 강사  
 목동 피규브아카데미 강사  
 수능영어 평가원코드  
 EBS영어 초효율 학습  
 수능영어 1등급

## 수학 영역



**한상준 선생님**  
 종로학원 강사  
 거산학원 강사  
 심원고등학교 수학교사  
 완벽한 기본개념을 장착한  
 유형풀이! 이것이 1등급을  
 잡는 지름길이다!



**차인숙 선생님**  
 미국 미시간대 수학교육학  
 박사  
 EBS 연구원 (수능연계교재  
 기획 및 개발)  
 서울대학교 연구원  
 한양대학교 수학과 겸임교수



**박진서 선생님**  
 대학학원 강사  
 청솔학원 강사  
 강남쑤학원 강사  
 문제의 해법을 기본 원리와  
 공식으로부터 찾아가는 훈련  
 을 통해 고득점에 도전한다



**김종열 선생님**  
 스키아에듀 강사  
 광릉한샘기숙학원 강사  
 강남청솔기숙학원 강사  
 본개념의 완성에서 실전응용  
 의 완벽으로 이끌어주는 수  
 능수학의 진수!



**이우열 선생님**  
 메가스터디 강사  
 이천청솔기숙학원 강사  
 헤븐스터디기숙학원 강사  
 원칙을 기반으로 테크닉을  
 구사한다.

## 사회탐구 영역



**김봉환 선생님**  
 메가스터디학원 강사  
 노량진이투스학원 강사  
 목동하이앤씨학원 강사



**정직한 선생님**  
 종로학원 강사  
 대치스키아에듀 강사

## 과학탐구 영역



**성열상 선생님**  
 이투스 재중반 물리강사  
 목동사과나무학원 물리대표강사  
 대치, 일산 나다어학원 강사  
 메가스터디 재중반 강사



**김중혁 선생님**  
 성균관대학교 대학원  
 화학과 졸업  
 메가스터디학원 강사  
 강남청솔학원 강사  
 목동종로학원 강사



**이상욱 선생님**  
 메가스터디 온라인 및  
 재중반 강사  
 대치미래탐구학원 강사  
 청솔학원 강사



**정낙훈 선생님**  
 메가스터디 강사  
 러셀학원 강사  
 이투스 청솔학원 강사  
 저서: 하이퍼 지구과학

# 2026학년 재수종합/재수독학반 모집 요강

## 개강일

구분	개강일	입학 시간	학과목	
			종합	독학
선행반 1차	2024년 12월 8일 (일)	14:00까지	국어/수학/영어	수학 필수 수강 + 그외 희망 과목 선택 수강
선행반 2차	2025년 1월 1일 (수)	14:00까지		
정규반 1차	2025년 2월 중순	14:00까지	수능 전과목	
정규반 2차	2025년 3월 초	14:00까지		
반수반	2025년 6월 중순	14:00까지		

## 모집 대상 및 지원 자격

지원 대상	지원 자격	비 고
<ul style="list-style-type: none"> <li>- 2025년도 고등학교 남·여 졸업생</li> <li>- 삼수생 이상, 검정고시생 등</li> <li>- 대학 휴학생 및 졸업생, 군필자</li> </ul>	2025학년도 수능 및 6, 9월 모의평가 성적 국/수/영 각 5등급 이내	<ul style="list-style-type: none"> <li>- 수능 성적표 (필수) 및 6, 9월 모의평가 성적표 제출 요망</li> <li>- 제출 방법                             <ul style="list-style-type: none"> <li>fax: 031-797-9940</li> <li>e-mail: jsa1355@naver.com</li> </ul> </li> </ul>
지원 자격 미달 학생	상담(면접) 후 입학 여부 결정	

## 반 편성

- 과목 수준별 반 편성 ⇒ 과목 수준별 이동 수업 진행, 월 단위로 월반 수강 가능
- 입학 당일 국어, 수학, 영어 과목 반 편성 고사 실시
- 반 편성 고사 성적 (80%) + 2025학년도 수능 성적 (20%)
- 수능 미응시 학생은 반 편성 고사 성적으로 편성

구 분	학습 내용
최상위권 반 (1,2 등급)	실전력 기르기
상위권 반 (3,4 등급)	기본개념 응용력 기르기
중위권 반 (5,6 등급)	기본개념 다지기
No Base 반 (7,8,9 등급)	기본개념 익히기

※ 반당 정원 및 편성은 사정에 따라 변동될 수 있음.

# 등록 및 입학 안내

## 입학상담실 운영 및 안내전화

- 입학상담실 운영 : 진성 스파르타 기숙학원 1층에서 상시 운영함.
- 상담 운영시간 : 월요일 ~ 일요일 09:00 ~ 22:00 ☞ 국경일, 공휴일 상담 가능함.
- 입학상담실 안내 전화 : ☎031-765-9940
- 간단한 입학 상담은 홈페이지(www.spartajsedu.com)의 [1:1상담신청]을 이용하면 편리함.

## 입학 상담 방법

- 전화 상담 : ☎031-765-9940
- 방문 상담 : 전화 사전 예약, 찾아오시는 길 참조 (홈피 상담 메뉴 [학원소개→찾아오시는길] 참조)
- 학원 홈페이지 [1:1상담신청]을 이용하셔도 됩니다.

## 입학 등록 방법 및 절차

- 등록 절차 : 상담(전화 및 방문) → 예약금 입금 → 입학원서 작성(온라인) → 성적표 제출
- 접수 예약금 : 50만원 (학생 또는 학부모 이름으로 입금해 주시면 등록 확인이 용이합니다.)
- 입금 계좌 : **우리은행 1005-904-732550 차동춘**
- 접수 예약금 입금 후 031-765-9940 로 반드시 확인 전화를 주시기 바랍니다.  
(입금 확인 후 문자로 등록 확인 메시지 전달)

구 분	내 용	비 고
전화 접수 (계좌입금)	계좌번호 확인 후 소정금액 입금 ▼ 상담교사 원서 대필 작성	계좌입금 후 확인 전화 요망 ☎031-765-9940
인터넷(온라인) 접수 (www.spartajsedu.com)	온라인원서 작성(접수) 후 소정금액 입금 (빠짐없이 기록 요망, 특히 학부모 연락처와 국.수.탐구 선택과목) ▼ 상담교사 원서 대필 작성	
방문상담 직접접수	상담 후 원서 작성 및 결제	소정금액 현금납부 또는 카드결제



## 수강료 납부 방법

- 현금납부, 학원 계좌 입금 및 카드 결제(내방)
- 기타 궁금한 사항은 031-765-9940 로 전화를 주시면 친절히 안내해 드리겠습니다.

## 입학준비물

구분	내용
학습 용품	노트, 연습장, 필기도구, 쿠션, 방석, 사전 (전자사전은 학습용만 가능, 국어·영어·옥편 등), 개인별 학습 참고서적(교과서, 개념서, 단어장 등), 기타 등등 ※ 학원 수업 교재 (수업 교재는 개인부담, 입소 후 원내에서 구매 가능)
생활 용품	침구류[이불/요(1인용 얇은 패드)/베개), 물컵(플라스틱 또는 스테인리스 컵), 개인용 소형 가습기, 휴지(두루마리), 화장품(스킨, 로션 등), 헤어드라이어, 기타 등등
의류 용품	학원 유니폼 (동복 2벌, 하복 1벌 무료지급함), 티셔츠 5~6장(학원유니폼, 개인체육복 안에 입을 것), 속옷 5~6벌, 양말 5~6켢레, 슬리퍼(실내·외용), 옷걸이, 기타 등등
세면/샤워 용품	치약, 칫솔, 비누, 수건 4~5장, 티월(샤워용), 샤워 용품(목욕바구니, 샴푸, 린스, 바디클렌저 등), 기타 등등
건강/기타 용품	상시 복용 약, 종합비타민, 기타 등등 ※ 간단한 비상 의약품은 구비되어 있음.

- 원내 복장은 학원 유니폼 착용 및 슬리퍼만 신고 학습 및 생활함.
- 학원 유니폼, 면티, 속옷, 양말, 수건 본원에서 무료 세탁 처리  
그 외 세탁물은 비치된 코인 세탁기와 건조기를 사용하여 개별 세탁
- 고가의 의류 및 귀중품은 반입 금지 (분실시 학생 본인 책임)
- 개인 짐은 택배 배송 가능 (졸업학교, 성명 필히 기재 요망)
- 용돈은 개인 3만원 정도 지참 가능 (추가 필요시 학원 용돈 통장 입금 후 학생에게 전달)

## 주의사항

- 학습 기간 중 외출, 외박, 면회, 직접 전화통화 금지함.
- 학생 건강 이상 및 질병 검사 등 기타 긴급상황 시 담임선생님과 통화 후 조치
- 두발 및 복장 단정, 문신 시술 금지, 귀걸이 착용 금지, 색조화장 금지
- 반입 금지 물품(절대 반입 불가) : 휴대폰, 스마트워치, 노트북, 태블릿PC, 사진기, MP3, MP4, 라디오, 담배, 라이터, 신문/만화/잡지 등 학습 외 서적, 카메라, 껌 등

# 학습 커리큘럼

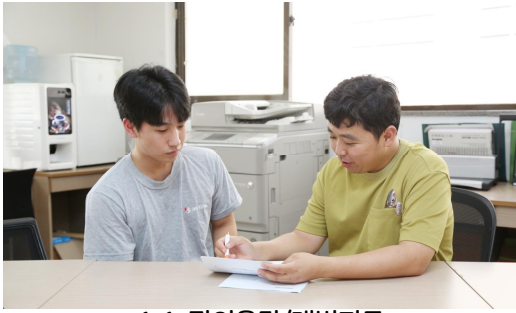
## 단계별 학습 프로그램

• 다년간 경험을 통한 남다른 입시 전략으로 전원 상위권대 합격을 목표로 합니다.

- 매일 영어단어 50여개씩 암기 (단계별 반복 암기)
- 매주 성취도평가 및 매월 외부 모의고사 실시
- 독서 훈련, 학습자세 훈련, 극기 훈련을 통하여 자신감 배양으로 전원 상위권대 합격을 위한 완벽대비!



## 차별화된 수학 완전정복 시스템



1:1 질의응답/개별지도



소그룹 수업

- 수학의 신이라고 불리는 유능한 수학 강사진 책임강의
- 수학 수준별 반편성 (단계별 지도)
- 수학 마스터 시간표 (본수업과 수업 중 이해하지 못한 부분을 해결하기 위한 클리닉 수업으로 구성)
- 정규수업 외 특강, 기초, 심화, 보충 수업 실시
- 수학 1:1 질의응답 (야간까지 운영)
- 수학 성적 하위권 학생 특별지도 (수학개념 정립과 문제풀이를 병행한 1:1 개별지도 및 그룹지도)
- 수학 성적 상위권 학생을 위한 특별 지도 (소그룹 심화 수업)

## 고득점 달성을 위한 국어 수업

- 전학생 국어 고득점 달성 목표 국어 수준별 반편성
- 문학, 독서, 언어와 매체, 화법과 작문 수능 전문 강사진 책임지도
- 정규 수업을 따라가지 못하는 학생을 위한 별도 클리닉 강의
- 개념 정립과 문제풀이를 통한 수능 점수 극대화 학습 프로그램

## 최소 2등급을 목표로 한 영어 수업

- 최소 2등급 목표 영어 수준별 반 편성
- 영어 기초 부족한 학생들을 위한 별도 클리닉 강의
- 월~금 영어단어 암기 및 테스트 (성적 미달 학생 재시험 실시)
- 영어듣기 만점 위한 별도 영어듣기 연습 실시

## 정규 수업

- 오전 및 오후에 정규 수업 편성 실시
- 토요일, 국경일에도 평일과 동일하게 정상수업 실시 (일요일은 주말 모의평가 실시)
- 수능 정시 대비 학원 자체개발 교재, 유명출판사 교재, EBS 교재 및 심화과정 수업 실시

## 영어듣기 습관화 제도 및 인터넷 강의 실시

구분	실시	목적	비고
영어듣기 (L/C)	영어듣기 집중시간 별도 실시	영어듣기 문제 만점 대비	영어듣기 연습 강화
인터넷 강의	정규수업 종료 후 희망 과목 수강		

## 질문지 제도 및 질문실 상시 운영

- 수업 및 자습 시간 중 학과 질문 있을 시 질문지 작성 후 제출
- 아침/점심/저녁 시간 및 자습 시간에 1:1 질의응답(개인지도) - 교무실 및 질문실 이용 (야간까지 운영)

## 국어, 수학, 영어 특강 수업 실시

- 국어, 수학, 영어 매주 2시간 희망자에 한해 수강 (유료 수강)
- 강의를 직접 수강하여 모르는 부분을 바로 해결 및 심화과정 이해
- 기본 개념 정리 및 다양한 수능 문제 유형별 분석 접근
- 국어 특별 프로그램 실시

## 영어단어 시험 실시

시험 구분	시험 실시	성적 통지	비고
영어단어 시험	월~금요일	학부모 안심시스템에서 개별열람	일 50여개씩 의무적 암기 점검

## 주말 성취도평가 실시

- 매 주말 모의고사 형식의 성취도평가를 실시하여 한 주간에 학습한 내용을 재점검하여 미흡한 부분 개선
- 학부모 안심시스템에 성적 등재/개별열람 가능

시험 구분	시험 실시	성적 통지	비고
성취도평가	매 주	학부모 안심시스템에서 개별열람	모의평가를 통한 실전 대비 훈련

## 매월 모의고사(사설/평가원) 실시

- 매월 사설 모의고사를 실시하여 실전 적응훈련 강화 및 자가진단
- 6월 및 9월 평가원 모의고사 실시
- 학부모 안심시스템에 성적 등재 (개별열람 가능)

## 학습기간 및 휴가일정

- 학습기간 : 개강일(입소일) ~ 2026학년도 대입 수능일 (2025.11.13)
- 학습 기간 중 휴가 : 3주(21일) 학습 후 3박 4일 휴가
- 토요일, 국경일(휴무일) 정상수업 및 일정 진행
- 휴가 출발일 오전 08:00 출발, 복귀일 19:00까지 복귀
- 변동 사항은 홈페이지 학부모 안심시스템 '가정통신문' 란 참고 바람

## 본원만의 차별화된 **재수종합/재수독학** 프로그램

재수종합 기숙과정, 수학중점 재수독학 기숙과정 두 트랙 운영

전과목  
1등급 공략!!

2026학년 진성 SPARTA 기숙학원  
재수 종합 기숙과정

# 재수**종합** 기숙과정

- 수능 전과목 부족한 학생이  
수능 전과목 현장 수강으로  
수능 전과목 1등급 공략!!

수학과목  
집중 공략!!

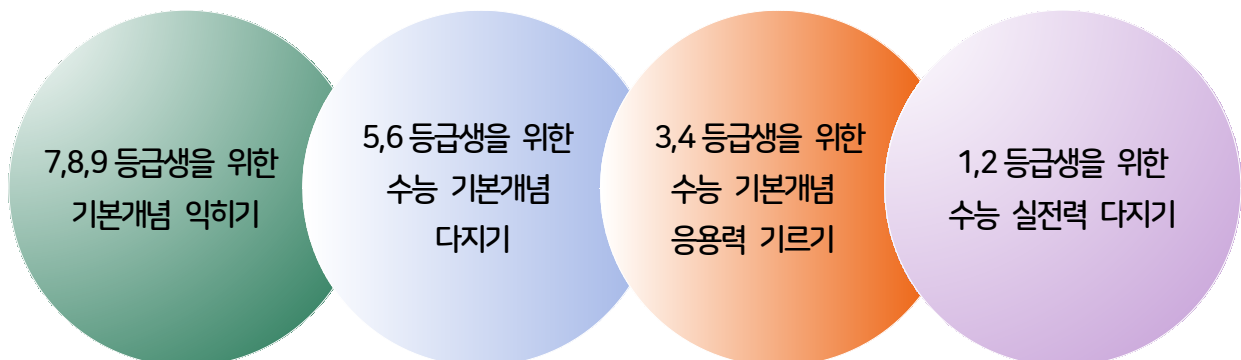
2026학년 진성 SPARTA 기숙학원  
재수 독학 기숙과정

# 재수**독학** 기숙과정

- 수학 현강 필수  
•기타 과목 인강, 선택 특강으로  
수능 전과목 1등급 공략!!

## 진성 SPARTA 기숙학원만의 독특한 학사 운영

- 학기 중심 학기 구분에서 학생 중심 유연 학기제로!



학생의 수준별 단계에 따라 구성된 교재/컨텐츠를 바탕으로  
최단기간 완성을 목표로 합니다.  
매 단계 성공 경험은 자신감과 의지력을 향상시킵니다.

## 세분화된 수준별 학습 프로그램

No Base 반 (7, 8, 9 등급)	중위권 반 (5, 6 등급)	상위권 반 (3, 4 등급)	최상위권 반 (1, 2 등급)
수능 전과목 기본 개념 익히기	수능 전과목 기본 개념 다지기	수능 전과목 기본 개념 응용력 기르기	수능 전과목 실전력 다지기 (다양한 문제풀이)
단기 속성	단기 속성	단기 속성	단기 속성

## 과목 수준별 이동 수업 시스템 구축

- 획일적인 수준별, 반별 수업 진행이 아닌 과목 수준별 선택 이동 수업 진행 방식을 채택!
  - [ 재수종합: 수능 전과목 현장 수강  
재수독학: 수학 필수 수강, 그 외 희망 과목 현장 수강 ] ⇒ 수준별 이동 수업 진행
  - 영어 7등급, 수학 1등급 학생인 경우, 영어는 No Base 반에서 수강하고 수학은 최상위권 반에서 수강 가능
- 매월 성적 1단계 향상시 과목별 월반 수강 가능

## 진성 SPARTA 기숙학원만의 독특한 수업 시간표

진성 SPARTA 기숙학원이 학업 성취도가 타 학원보다 월등한 이유는  
진성 SPARTA 기숙학원의 남다른 교육 시스템 때문입니다.

- 당일 배운 수업 내용을 당일에 다 이해하도록 확인 학습 시간을 배정하여 강사 선생님의 지도하에 개인 및 그룹지도 방식으로 완벽에 완벽을 기하고 있습니다.

(예시) 수업 시간표

	월	화	수	목	금	토
09:00 ~ 10:30	과목 강의	과목 강의	과목 강의	과목 강의	과목 강의	과목 강의
10:40 ~ 11:30	확인 학습	확인 학습	확인 학습	확인 학습	확인 학습	확인 학습
11:40 ~ 12:30	확인 점검	확인 점검	확인 점검	확인 점검	확인 점검	확인 점검

※ 구체적 시간 편성은 강사, 교재별로 상이함.

## 하루 일과표

- 잠재 능력을 최대한 발휘할 수 있는 학습 및 생활습관 정립으로 체계적인 학습방법 효율성 극대화

### 하루 일과표 (월~토요일)

시 간	내 용	비 고
06:45 ~ 07:00	기상 및 인원파악 (아침행사)	지도교사 감독 침구정리, 점호
07:00 ~ 08:00	세면(샤워) 및 아침식사	개인 세탁 및 세탁물 수거 운동시설 이용 가능(자유시간)
08:00 ~ 08:50	0교시 자습	학습계획서 작성 및 0교시 자습, 영어듣기
09:00 ~ 09:50	1교시 수업 또는 자습	수업 진행, 자습 실시 또는 1:1 질문지도 실시 (수업: 강의실 / 자습: 독서실)
10:00 ~ 10:50	2교시 수업 또는 자습	
11:00 ~ 11:50	3교시 수업 또는 자습	
12:00 ~ 12:50	4교시 수업 또는 자습	
12:50 ~ 14:00	점심식사 및 자유시간 (샤워 등)	운동시설 이용 가능 1:1 질문지도 실시
14:00 ~ 14:50	5교시 수업 또는 자습	수업 진행 또는 자습 실시 또는 1:1 질문지도 실시 (수업: 강의실 / 자습: 독서실)
15:00 ~ 15:50	6교시 수업 또는 자습	
16:00 ~ 16:50	7교시 수업 또는 자습	
17:00 ~ 17:50	8교시 수업 또는 자습	
17:50 ~ 19:00	저녁식사 및 자유시간 (샤워 등)	운동시설 이용 가능 1:1 질문지도 실시
19:00 ~ 21:00	야간 자율학습 (1), 질문지도, 영어단어시험	담임교사 배치 독서실 자습감독 주요과목 1:1 질의응답 영어단어시험 실시
21:00 ~ 21:10	간식시간	요일별로 메뉴 지정 지급
21:10 ~ 23:30	야간 자율학습 (2)	담임교사 배치 독서실 자습감독
23:30 ~ 24:00	세면 및 취침 준비	세면, 점호
24:00 ~ 06:45	취침	지도교사 상주 취침관리

### 하루 일과표 (일요일)

시 간	내 용
07:40	기상
07:40 ~ 08:30	인원파악 및 아침행사, 세면(샤워) 및 아침식사
08:40 ~ 12:10	주간 성취도 평가 (모의고사 형식)
12:10 ~ 13:00	점심식사 및 자유시간 (샤워 등)
13:10 ~ 14:20	주간 성취도 평가 (모의고사 형식)
15:00 ~ 15:50	자습
16:00 ~ 16:50	
17:00 ~ 17:50	
17:50 ~ 19:00	저녁식사 및 자유시간 (샤워 등)
19:00 ~ 21:00	야간 자율학습 (1)
21:00 ~ 21:10	간식시간
21:10 ~ 23:30	야간 자율학습 (2)
23:30 ~ 24:00	세면 및 취침 준비
24:00 ~ 07:40	취침

- 1) 수업시간 : 50분 수업 (10분 휴식)
  - 2) 자습시간 : 주간자습 50분씩 (10분 휴식) / 야간자습 2시간씩 (간식시간 10분 휴식)
  - 3) 일요일(오전) : 주말 모의평가 실시 (모의고사 형식)
  - 4) 국·영·수 특강 수업, 1:1 질의응답, 기초, 심화, 보충 수업 실시
  - 5) 여가시간 : 실내 헬스/탁구장/휴식 등, HR 활동(농구장 등 야외체육)
- ※ 상기 일과표는 사정에 따라 변경될 수 있습니다.

# 대입반 관리 시스템

반 편성	<ul style="list-style-type: none"> <li>•입소 당일 국어, 수학, 영어 실력진단고사를 실시하여 능력별 반 편성</li> <li>•학생의 수업 이해도나 월 모의고사 성적 결과에 따라 상담 후 반 이동 가능</li> </ul>
수업	<ul style="list-style-type: none"> <li>•국·수·영·사탐·과탐 수능 전문 강사진의 책임강의</li> <li>•수업이 있는 경우에만 해당 강의실로 이동하여 수강, 수학 기초 부진 학생을 위한 별도 보충수업 실시</li> <li>•정규 수업 외에 특강, 기초, 심화, 보충 수업 실시, 1:1 질의응답 및 클리닉 실시, 영어듣기 집중시간 별도 실시</li> </ul>
자기주도학습	<ul style="list-style-type: none"> <li>•자기주도학습은 개인 지정 독서실에서 실시</li> <li>•정숙하고 철저한 면학 분위기를 조성할 위해 독서실 자습 감독 선생님 상주</li> <li>•자습 중 졸음, 잤담, 이동 철저 통제, 교무실 및 질문실에는 1:1 질의응답 있는 경우에만 승인 후 이동 가능</li> </ul>
시험 및 인강	<ul style="list-style-type: none"> <li>•한 주 동안의 학습 내용을 재점검하는 주말모의평가 실시 및 매일 영어단어 50여개 암기 및 테스트</li> <li>•매월 사설 모의고사 및 6월, 9월 평가원 모의고사 실시</li> <li>•인강은 수업 종료 후 필요 학생만 승인하에 인강실에서 지도교사 감독하에 실시</li> </ul>
입소/휴가복귀시 품진검사 실시	<ul style="list-style-type: none"> <li>•핸드폰을 포함한 학습에 방해되는 물품은 없는지 입소/휴가복귀 당일 현장에서 품진검사 실시</li> <li>•반입 금지 물품은 가정에 가져가거나 학원에서 보관한 후 휴가 출발시 지급</li> </ul>
학생 면회, 외출 및 휴가	<ul style="list-style-type: none"> <li>•부득이한 경우를 제외하고는 학습집중도 향상을 위해 학습기간 중 직접전화통화, 면회, 외출, 외박 금지함</li> <li>•학생과의 소통은 담임 지도교사를 통해서 하며, 학원 홈페이지 '자녀에게'를 통해 학생에게 격려글 전달 가능</li> <li>•3주 학습 후 3박4일 정기휴가(격달로 잔류 가능 휴가), 설날과 추석 기간 중 명절휴가</li> </ul>
물품 전달 및 택배	<ul style="list-style-type: none"> <li>•입소 후 필요한 물품은 학생이 물품요청서를 작성하여 지도교사에게 전달하면 지도교사가 문자나 전화로 학부 모님에게 내용 전달</li> <li>•학부모님은 요청 물품을 학원에 방문하여 상담실에 맡기거나 택배 이용</li> <li>•급한 물품은 쉬는 시간에 전달하고, 그 외 물품은 식사시간에 일괄적으로 전달함</li> <li>•일부 승인된 음식물을 제외하고는 외부 음식물 반입을 금지함. (이는 외부음 식물 섭취로 식사를 제대로 하지 않는 것을 방지하기 위함임) ⇨반입 금지 음식물은 추후 입소 전 공지 예정</li> </ul>
학습 및 생활 지도	<ul style="list-style-type: none"> <li>•입소 직후 오리엔테이션을 실시하여 전반적인 학원 생활 소개 및 빠른 적응을 위한 집중관리 실시</li> <li>•학생 생활지도 규칙 교육, 주간 지도교사, 야간 지도교사 2중 철저한 학습/생활 관리 (심야 숙소 순찰교사 상주)</li> <li>•학습 또는 생활 관련 상담 요청시 학과 관련은 해당 학과 선생님과, 생활 관련 상담은 지도교사 선생님과 실시</li> </ul>
절대 금지 규정	<ul style="list-style-type: none"> <li>•학원 내 금품 갈취 및 학원 공공물건 훼손, 타학생 물건 훔치는 행위 엄금</li> <li>•무단이탈 금지, 학생간 폭력행위 금지, 학생 상호간 집단 따돌림 엄금, 생활지도교사 및 강사의 정당한 지시에 대한 불이행 엄금</li> <li>•문신 시술자 입소 금지함. 두발 단정, 색조화장 금지</li> <li>•중대한 규칙 위반시 징계위원회 심의를 통해 퇴소 조치</li> </ul>
부대시설 이용	<ul style="list-style-type: none"> <li>•농구장, 탁구장, 헬스장, 인강실, 매점, 각 숙소 내에 있는 개별 샤워실 및 공용샤워장, 양호실, 식당, 탁구장, 세탁실은 지정된 오픈시간 또는 승인받은 후에 이용 가능함</li> </ul>
숙소	<ul style="list-style-type: none"> <li>•1~2인실 숙소 (1층 단층 침대)</li> <li>•냉·난방시설, 숙소 내 개별 샤워시설, 비데 설치, 냉장고와 개별사물함 비치</li> <li>•학생 기상 및 취침 관리는 취침소등 후부터 아침 기상시까지 심야 지도교사가 순찰 관리함</li> <li>•또한 24시간 CCTV를 통한 철저 관리와 취침소등 후 잤담 및 이동 통제</li> <li>•숙소 개방시간 외에 숙소 입실 금지함</li> </ul>
식사 및 간식	<ul style="list-style-type: none"> <li>•다년간의 수험생 식단 및 요리 경험이 있는 전문 조리사와 영양사가 식사 제공 (환자들을 위한 죽 제공)</li> <li>•매일 다양한 식사 메뉴와 야간 간식 제공 ⇨매주 홈페이지에 식단 공개</li> </ul>
세탁 관리	<ul style="list-style-type: none"> <li>•세탁물은 지정된 요일에 개별세탁망과 세탁바구니 이용하여 숙소 방별로 수거하여 무료세탁, 건조하여 되돌려줌</li> <li>•단체세탁은 학원유니폼, 면티, 속옷, 양말, 수건으로 제한함. 그 외 세탁물은 원내 코인세탁기 및 건조기를 이용하여 개별세탁. 고가의 의류는 가져오지 말 것 (분실시 개인책임)</li> </ul>
병원진료 및 양호실 이용	<ul style="list-style-type: none"> <li>•생활지도교사가 학생들의 건강 상태를 상시 확인하여 증상이 경미할 경우 학원 비상상비약 복용 후 필요시 양호실에서 휴식하고, 병원진료 필요시 지도교사 동행하여 병원진료 실시</li> <li>•응급 상황 발생시 병원 응급실로 이송 (부모님께 통보)</li> </ul>
자녀에게 편지 및 선생님에게 편지 이용	<ul style="list-style-type: none"> <li>•본원 홈페이지 커뮤니티 메뉴에 '자녀에게'와 '선생님에게'를 이용하여 전달사항이나 격려글을 작성하시면 매일 출력하여 학생 또는 담임선생님에게 전달</li> <li>•'자녀에게'와 '선생님에게'는 안심시스템을 통한 학부모님 글쓰기 전용으로 재원생들은 이용 불가함.</li> </ul>
학생 위생 및 소독	<ul style="list-style-type: none"> <li>•매달 정기적으로 원내 전체소독 실시</li> <li>•코로나, 독감 등 전염병 감염 방지 등을 대비한 교육환경 청결 유지 및 개인 위생교육 수시로 실시</li> </ul>



# 학부모 안심시스템

## 학부모 안심시스템이란?

- 학생 입소 후 모든 생활관리, 성적관리, 건강관리, 학부모님의 궁금점 및 학생의 학원생활 전반에 관한 모든 정보를 학원 홈페이지 내 [학부모안심시스템]을 통해 PC 또는 스마트폰으로 클릭 한 번으로 언제 어디서나 상세하게 볼 수 있는 시스템입니다.
- 자녀를 안심하고 믿고 맡길 수 있는 본 학원만의 차별화된 학부모 안심시스템입니다.



▲ 본원 홈페이지 학부모 안심시스템 로그인 예시 화면 (PC 또는 스마트폰)

## 사용 방법

- 학원 홈페이지(www.spartajsedu.com)에서 로그인
- 각 학생 개인별 ID / PW 부모님께 문자로 개별 통보 후 사용 (입소 후 5일 이내)

## 확인 가능한 내용

- 일일 영어단어 검사 점수, 주간성취도 평가 및 매월 외부 모의고사 성적 확인
- 학습 및 생활상태 기록 (학습지적사항, 질의응답, 건강, 용돈, 외박, 외출, 물품위탁 등)
- 가정통신문 / 공지사항
- '자녀에게', '선생님에게' 글 작성

# 건강만을 생각한 웰빙 식단

•도전의 시간은 체력이 바탕이 되어야 하므로 절제되고 규칙적인 생활에서 건강의 중요성은 새삼 언급할 필요가 없을 것입니다.

## 웰빙 식단표

성적 향상에 못지않게 학생들의 건강과 체력 그리고, 균형 잡힌 영양섭취를 위해 최선을 다하고 있습니다. 이에 풍부한 경험의 영양사와 조리사가 매일 아침 직접 선별한 신선한 재료로 가정에서의 식단에 손색이 없는 맛과 영양이 풍부한 식사와 간식을 제공합니다.

구분	월	화	수	목	금	토	일
아침	북어국 비엔나소시지조림 진미채볶음 계란후라이 포기김치	호박새우젓국 메추리알어묵장조림 실치고추볶음 베이컨브로콜리볶음 포기김치	순두부국 소고기굴소스조림 야채계란찜 버섯볶음 포기김치	소고기무국 햄구이 두부양념구이 멕시코샐러드 포기김치	조랭이떡국 궁중고기구이 실채볶음 애호박전 포기김치	근대국 돈육김치볶음 건새우마늘쫄볶음 소시지전 포기김치	콩나물국 치킨너겟 콘샐러드 오징어젓무침 포기김치
점심	오므라이스 미소된장국 순살치킨소스무침 키위드레싱샐러드 청포묵무침, 김치	배추콩나물국 돈편육 무쌈 파채, 과일 포기김치	설렁탕 토스트 아이스티 과일 깍두기	부대찌개 삼치옛장구이 스크럼블에그 쫄면무침 포기김치	아우국 닭튀김 과일샐러드 도라지무침 열무김치	돈가스나베 수제햄버거 오렌지에이드 과일 포기김치	동태찌개 돈갈비찜 김치전 해파리무침 포기김치
저녁	육개장 동태전 모듬떡볶음 연근강정 포기김치	감자탕 코다리강정 완자전 청경채무침 깍두기	알탕 불닭찜 새송이전 야채겉절이 포기김치	소고기미역국 함박스테이크 감자그라탕 야채겉절이 포기김치	어묵국 돈육김치찜 공치조림 골뱅이무침 깍두기	된장찌개 소고기볶음 단호박튀김 돈나물무침 열무김치	짜장면 몽쉘통통 장마스터 과일 포기김치
간식	김밥	라면	잔치국수	닭꼬치	떡, 주스	라볶이	샌드위치

※식단표는 매주 변경되며, 학부모 안심시스템 가정통신문에 매주 게시됩니다. (상기 식단표는 예시본입니다)



## 체험 후기

※ 광명본원 진성남자기숙학원 체험 후기입니다.

### 수료생 체험 후기

최○영 (고려대학교 기계공학부 합격)

수학에 취약점을 가지고 있었으나, 6월부터 이미 1~2등급이 나왔다.

작년 이맘 때쯤 홍보 책자에 실려 있는 글을 읽으면서 희망을 갖고 도전해 보겠다는 마음을 먹게 되었다. 처음에는 '내가 잘 할 수 있을까' 하는 불안감도, '성공할 수 있을까' 하는 의구심도 컸지만, 지금 생각해 보면 원치 않은 대학에 점수 맞춰 입학하지 않았던 것이 내 인생에 있어 최상의 선택이었던 것 같다.

그러므로 여러분들도 넓고 크게 그림을 그리고 싶다면 내일을 위해 힘찬 재도전을 시작해 보기를 권한다. 내가 재도전을 걸었던 곳이라서가 아니라 이곳 진성기숙학원에서 목표달성뿐만 아니라 삶에 있어 많은 것을 얻을 수 있었던 계기가 되었고, 절제된 환경과 습관 등으로 한층 성숙되어 있는 내 자신을 발견할 수가 있었다.

처음 이곳에 왔을 때 그 동안의 내 공부방법이 틀렸다는 생각을 절실히 하게 되었다. 그 만큼 강사분들께서 사상누각이 되지 않도록 기본 개념부터 밑그림을 차근차근 잡아주셨다. 덕분에 나는 점수가 떨어지는 경험 같은 건 해보지 않았다. 처음 두 달 만에 영어 점수가 무려 20점 이상이 올라갔을 때의 기쁨은 말로 표현할 수 없다. 그 기쁨과 성취감을 직접 경험해 보라고 용기 있는 청춘들에게 권하고 싶다.

특히, 나는 수학에 취약점을 가지고 있었으나, 6월부터 이미 1~2등급이 나왔다. 자량이 하고 싶은 게 아니라 여러분들도 모두 진성 시스템을 믿고 노력한다면 충분히 나처럼 될 수 있다는 확신을 주고 싶을 뿐이다.

재학시설 만들어진 부분이 적어서 모르는 게 많았던 만큼 선생님들을 찾아다니면서 집요하게 상담도 하고 공부방법도 터득했다. 과목별로 선생님들이 세분 이상씩 계시는데, 모든 분들을 찾아다니면서 공부 방법에 대한 노하우를 전수받았고, 강사분들뿐만 아니라 동고동락을 같이하시는 지도 선생님들, 상담 선생님까지 모두 상담을 했었다. 그 분들의 상담을 통해 나의 고3 기간 동안의 공부 습관과 방법에 대한 문제점을 파악하고 재점검하는 계기가 되었고, 나에게 맞는 공부 방법을 찾고 개발하는데 큰 도움이 되었다.

물론 누구에게나 한 번쯤 찾아온다는 슬럼프도 경험하며 가끔 너무 힘들어서 포기하고 싶을 때도 있었고, 심지어 일주일 정도 계속 눈물을 흘리며 보낸 적도 있었다. 하지만 지도 선생님께서 정말 아들처럼 때론 친구처럼 진솔하게 상담도 해주셨고, 무엇보다 경험적인 극복방법 등의 조언을 해주시며 격려뿐만 아니라 잡생각이 들지 않도록 철저하게 지도, 관리를 해주셨다. 또한 지도 선생님께서 힘내라고 격려의 메시지가 담긴 글을 학생들에게 제공해 주셨을 때 정말 감동의 눈물이 흘렀다.

입학해서 모두 그런 건 아니겠지만, 처음 일주일간은 정말 힘들 수 있다. 매일 밤마다 가족들, 친구들이 그리우고, 낯선 환경 속에 적응하느라 몸도 마음도 지칠 수 있을 것이다. 무엇보다 우리는 즐겁게 소풍을 온 것이 아니라 재수라는 패배감을 안고 제대로 된 목표를 달성하기 위해 시작하는 것임을 명심해야 한다.

딱 일주일이다. 일주일만 지나면 무조건 적응이 되고, 그럭저럭 친구들과 재미있고 즐겁게 생활과 학업에 임하게 될 거다. 처음에야 당연히 집과는 다른 단체생활에 불편도 하겠지만, 누구나 할 수 있는 그런 거 생각하지 말고 공부에만 집중하라. 그래야 덜 힘들고 초심이 현실화됨을 잊어서는 안 된다.

재도전을 결심하는 분들이면 어느 정도 해 보겠다는 독심이 있기 때문에 중간 중간 나태해지고 풀어지지만 않는다면 다들 잘 될 것임을 확신한다.

여러분은 절대 패배자가 아니다. 내년의 목표점인 하늘(SKY)을 향해 날아가기 위해 지친 날개를 손질하며 비상(飛上)의 꿈을 현실화시키기 위해 준비하고 있는 것이라 믿고 행동하라.

여러분 파이팅!!!

임○영 (서울시립대학교 세무학과 합격)

4등급도 나오지 않던 성적이 3등급을 넘어 2등급으로 가고, 그렇게 첫 1등급을 받았다.

“누구든 간직하고 있는 꿈이 있지! 꿈을 꿈으로 생각하느냐, 생각지 않느냐일 뿐”

이곳에 입성하기 전, 나는 나에게 실망할 대로 실망한 상태였다. 코로나19가 터지면서, 내신은 2점대 초반에서 4점대

중반으로 추락했다. 그렇다고 수능을 대비하지도 않았다. ‘되는데로 살지 뭐’ 이런 식이었다. 그 생각을 반복할 때마다 내 안의 ‘나에 대한 실망감’이란 녀석이, 몸집을 몇십 배로 불리면서 나의 자존감을 갈아뭇겼다. 숨쉬기도 힘들었다.

결국, 수능 1교시 영역인 국어 영역에서 중도 포기각서를 작성하고 도망쳤다. 그 도주는 나 자신으로부터의, 동시에 이 세상으로부터의 도주였다. 그리고 나는 ‘꿈은 꿈일 뿐이구나’라고 나 자신을 합리화했다.

12월 7일(이 날짜를 잊지 못한다), 부모님이 나에게 손을 내밀었다. “재수를 해보자.” 물론 싫었다. 나는 그저 안 될 놈이었다. 적어도 당시에는 말이다. 그러나 나는 이 자그마한 희망이라도 잡아야겠다는 마음으로 새 출발을 시작했다.

이곳에 오고 나서도 며칠간은 방황했지만, 나에게 대해 생각할 시간을 충분히 가지고 마음을 먹었다. ‘안 될 게 뭐 있나?’ ‘뭐, 나라고 안된다는 법이라도 있나?’ 불같이 공부해나가기 시작했다. 처음 느껴보는 감정이었다. 내가 나를 위해 노력하는 모습을 보는 그 기분! 주변 사감 선생님들과 교과목 선생님들의 안내에 따라 천천히, 그러나 확실히 해나가기 시작했다.

4등급도 나오지 않던 성적이 3등급을 넘어 2등급으로 가고, 그렇게 첫 1등급을 받았다. 나는 내가 너무 자랑스러웠고, 그 감정은 나를 더욱 몰두하도록 도와주었다. 그리고 수능 직전에 와서 이 텍스트를 작성하고 있다.

이 학원의 최고 장점은, 모든 것이 차단된다는 것이다. 나에게 대해 생각해보고 생활하는 시간은 정말 의미가 깊다고 생각한다. 또한, 방해 요소 없이 나 자신을 위해 온전히 시간을 투자할 수 있다.

셋째, 교과 선생님들도 너무나 훌륭하시다. 특히 국김 선생님과 수한 선생님은, 내 성적을 올리는 데 있어 결정적인 촉매가 되어주셨다.

매주 모의고사를 보는 것도 좋았다. 다른 기숙학원과 달리 이투스, 메가, 대성, 종로, 시대인재 등 모든 모의고사를 느끼고 내 객관적인 위치를 파악할 수 있었다.

사실 꿈은 꿈이 아니다. 꿈을 꿈으로 생각하지 않는다면 당신의 미래가 꿈 그 자체인 것이다. 인서울~경기권을 목표하던 나는 이제 서울 상위권 대학을 바라보고 있다. 내가 했듯이, 모두 다 할 수 있다. 단지 마음가짐의 차이일 뿐이다. ‘일체유심조(모든 일은 오직 마음이 짓는다)’라고 한다. 앞으로 들어올 후배분들 모두 자신에 대해 마음을 조금만 바꾸고 열정을 가져보자.

끝으로 든든한 버팀목이 되어주셨던 학과 선생님들, 사감 선생님들께 무한한 감사를 표한다.

※ 더 많은 체험 수기는 [진성기숙학원 홈페이지 \[입학안내\]](#)를 참조하시기 바랍니다.

## 졸업생 합격 수기



### 고3 때 국어와 수학은 4, 5등급밖에 안됐는데...

박 ○ 호  
서울대학교  
자연과학부

고3이 되면서 나는 부모님께 재수는 안 한다고, 큰소리치면서 나름 열심히 공부했다. 그리고 수능 성적표를 받아든 순간, 그야말로 충격이었다. 기대와는 달리 성적이 안 나와서 내가 원하는 대학에 지원할 수가 없었다.

패배와 절망감에 젖어 이리저리도 저러지도 못하고 하루하루 보내다 아빠 회사 동료를 통해 진성남자기숙학원을 알게 되었다. 그분의 아들이 고3 때 나와 비슷한 점수를 받았는데 진성남자기숙학원에서 재수를 해서 연세대에 합격했다면서 아빠가 장래를 생각해서 진성기숙학원에서 재수를 해보지 않겠느냐고 권유하셨다. 전통 있는 학원인 만큼 학습 프로그램이 잘 짜여 있더라는 말씀을 하셨다.

나는 긴가민가도 했지만 일반학원에서 재수했다가 실패한 경험담을 많이 들은 터라 아빠 말씀을 듣기로 하고 추운 겨울에 진성기숙학원에 들어오게 되었다.

들어와서 첫 일주일엔 낯선 곳에 적응하느라 몸과 마음이 정말 힘들었다. 그런데 집과는 달리 공동생활이라 불편한 점은 있었지만, 일주일도 지나면서 차차 적응이 되고 친구들도 생기면서 나름 즐겁게 생활할 수 있었다. 고3 때 밤늦게까지 공부하고 학교에서는 꾸벅꾸벅 졸던 습관 때문에 생활 리듬이 불규칙했었는데 여기서는 규칙적인 학습 스케줄에 맞추어 생활하다 보니 규칙적인 생활 리듬이 몸에 배어 오히려 더 집중하여 공부할 수 있었다. 고3 때는 아침밥을 거르기가 일쑤였는데 학원에 계시는 선생님들의 관심으로 아침을 챙겨 먹게 되어 균형 잡힌 영양으로 힘든 재수 생활을 견딜 수 있었다.

재수 기간 누구에게나 찾아오는 슬럼프가 나에게도 종종 왔다. 그때마다 지도 선생님과 교과목 선생님들께서는 나에게 힘이 되는 말씀을 많이 해 주셨다.

진성기숙학원에서 가장 마음에 들었던 것은 감사진이었다. 특히, 가장 고마운 선생님들은 국·영·수 선생님들이다. 고3 수능에서 영어는 2등급을 받았지만, 국어와 수학은 각각 4등급과 5등급을 받았었기에 재수를 시작하면서도 과연 내가 국·영·수 점수를 향상시킬 수 있을까 반신반의했었다. 그런데 진성기숙학원 국·영·수 선생님들의 강의는 나에게 공부에 대한 흥미와 할 수 있다는 자신감을 심어 주셨다.

학원에 들어오고 나서 1학기 동안은 국·영·수에 많은 시간을 배정하여 죽어라 공부했다. 선생님들이 매시간 집중하지 않을 수 없을 만큼 명쾌하게 가르쳐 주셨고, 강의 후 내가 생각해도 귀찮을 만큼 선생님들께 질문을 드렸는데도 매번 정성껏 답변해 주셨다.

고진감래라 했던가, 9월 전국 평가원 모의고사에서 국·영·수 모두 1등급을 받았다. 성적표를 들고 화장실에 가서 가슴이 벅차 펄펄 울었다. 뭐든 할 수 있다는 자신감이 생겼다. 학과 및 지도 선생님들은 내가 혹시 공부의 고삐를 늦추지는 않을까 염려되어 '최후의 승자가 진정한 승자'라는 조언을 해주시며 격려해 주시곤 하셨다.

재수, 결코 쉽지 않다. 처절한 자신과의 싸움이다. 흔히 말하듯이 '사람이 살아가면서 인생을 바꿀 몇 번의 기회가 오는데 이 기회를 잘 잡는 사람이 성공한다고 한다. 내 인생에 찾아온 기회를 잡을 수 있게 해준 곳! 진성기숙학원에 감사드립니다.



김 ○ 완  
연세대학교  
컴퓨터과학과

### 작년 고3 수능성적은 국·수·영 4, 5, 3등급에 불과했다.

안녕하십니까. 저는 작년 12월 29일 진성기숙학원에서 선행반으로 시작해 재도전의 길을 걸었던 김연완이라고 합니다. 이렇게 합격수기를 쓸 줄은 몰랐는데, 벌써 1년 그리고 지금 저는 과거와 다른 입장에서 추상적인 모든 것들을 구체적으로 현실화시켰다는 자부심으로 서 있습니다.

작년 고3 수능 성적은 국·수·영 각각 4, 5, 3등급에 불과했습니다. 그런데 진성기숙학원에서 재수하여 이번 수능에서 국·수·영 모두 1등급을 받았습니다.

제가 진성기숙학원에 들어왔을 때 정말 내가 왜 여기 있어야만 하는 것일까 하는 생각이 들었습니다. 처음에는 모든 게 다 낯설었을 뿐만 아니라 어색했고, 기숙생활이 처음 이었던 저는 막막하기까지 했습니다.

그런데 일주일이 지나면서 점점 익숙해지고 좋은 선생님들이 잘 이끌어 주신 덕분에 이곳 생활에 적응해 갔습니다. 선생님들이 이끄는 대로 학습계획서를 작성하고 실천하면서 나 자신에 맞는 학습방법을 만들어 갔으며, 열심히 진성 커리큘럼을 아무런 의구심 없이 긍정적인 마인드를 가지고 따라가다 보니 저도 모르게 어느새 성적이 기대 이상으로 향상되어 가고 있다는 것을 알았습니다.

하지만 저는 결코 만족할 수도 확신할 수도 없었습니다. 작년의 악몽을 되풀이하지 않겠다는 심정으로 마음의 끈을 끝까지 놓지 말자는 나 자신과의 약속 때문이었습니다.

그리고 재도전의 길에서 힘든 시기마다 풍부한 경험을 가지고 계신 담임선생님들의 정신교육과 지도, 관리력을 바탕으로 저 자신에 대한 신념과 확신이 가미되어 시너지 효과를 창출했던 것 같습니다.

재학생 때처럼 편한 방법만 찾아 나 자신과 타협하면서 혼자 재수생활에 임했다면 어쩌면 지금 작년과 비슷한 상태로 망연자실하고 있을지도 모릅니다.

처음 시작할 때는 두렵기도 겁나기도 할 것이며, 무엇보다 자신감이 없기는 대부분의 재도전 학생들이 비슷할 것이라고 생각합니다.

하지만 부딪쳐 막상 하다 보면 진성이라는 교육시스템에 몰들어 가면서 자신감을 얻을 수 있을 것입니다. 도중에 힘들었던 여러 번의 고비들도 있었지만 내가 간절히 원하는 목표를 향해 저는 진심으로 끝까지 최선의 노력을 다했습니다. 그리고 결코 쉽지 않은 재도전의 길을 끝까지 완주하여 수능에서 좋은 결과를 만들었고, 연세대학교에 합격하게 되었습니다.

시작을 했으면 끝을 봐야 한다는 것만 명심하시기 바랍니다. 앞으로, 진성에서 공부할 후배님들 제가 했듯이 누구나 다 할 수 있습니다.

좋은 친구들도 사귀고, 훌륭한 선생님들의 지도, 관리 아래 많은 것을 배운 것 같습니다. 진성에서 보냈던 시간들 속에서 체득했던 모든 것들은 살아가는 데 있어 큰 지평이 될 것 같습니다.

끝으로, 진성에서 저와 같은 길을 걸어갈 후배님들 모두 잘 될 것이라 확신하며, 힘찬 응원의 박수를 보냅니다.

※ 더 많은 합격 수기는 진성 스파르타 기숙학원 홈페이지 [입학안내]를 참조하시기 바랍니다.

## 학부모님 감사 메시지

### 김○○ 학부모님

안녕하세요? 선생님 김○○ 엄마입니다.  
아들이 진성학원 간지도 얼마 안 된 것 같은데  
벌써 수능일이 코앞으로 다가온 걸 보니 시간 참 빨리 지나가네요.  
수능 앞두고 아이들 챙기느라 고생하십니다.  
우리 아들이 집에 오면 늘 얘기하더군요.  
선생님들 실력도 있고 존경할 만한 쌤이라고...  
학원 생활 끝나도 연락하고 지낼 수 있는 쌤이라고^^~  
좋은 선생님 만난 것도 큰 행운이라고 생각합니다.  
따뜻하게 보살펴주셔서 고맙습니다.  
아침저녁으로 춥습니다. 건강 조심하세요.

### 강○○ 학부모님

선생님~ 어느새 6개월이라는 시간이 지나버렸습니다.  
길지도 짧지도 않은 시간 동안 크고 작은 일들로  
특히 코로나라는 특수한 상황이 더해 선생님 신경 많이 쓰시게 해드려  
감사하기도 하고 죄송스럽기도 합니다.  
집에서 제 아들 하나 관리하기도 힘든데 그동안 많은 아이들 다 케어하시고  
잘 버티게 해 주셔서 늘 감사했는데 제대로 인사드리지 못해  
글로나마 인사드립니다. 선생님께서 아들과 소통을 잘 해주시고 다독여 주셔서  
끝까지 잘 마무리하는 것 같습니다.  
그동안 감사드리며 소중하게 생각하겠습니다. 늘 건강 조심하시고 내년에도  
복된 일들이 가득하길 바랍니다.  
감사합니다^^

### 서○○ 학부모님

아들을 지도해주셔서 고맙습니다.  
많이 힘든 시간을 보내고 있을 아들이 짠한데...  
성장하는 과정이라 잘 이겨내야 하는 시간이라 생각하면서도 못내 걱정이 쌓여갔는데  
선생님의 친절하고 소중한 소식 전달과 함께 따뜻한 관심과 관리를 받고 있는  
아들을 느끼며 걱정하는 마음이 가셨답니다.  
다시 “고맙습니다.”라는 말만으로 마음을 전해봅니다.  
아직 적응하며 갈등 속에 있는 아들이 요구사항도 많고  
선생님께 어려움을 더하지는 않을까? 작은 걱정도 해보며...  
선생님의 따뜻한 배려와 지도로 아들이 잘 적응하며 이겨내리라 믿습니다.  
혹시 문제가 있거나 어려움이 있으시면 걱정 마시고 언제든지 편하게 연락주십시오.  
부모된 도리로 저희가 해야 할 일은 열일을 접어두고 해결하도록 힘쓰겠습니다.  
겨울바람이 많이 차갑습니다. 감기 조심하시고요~ 새해 복 많이 받으세요~

※ 더 많은 학부모님 감사 메시지는 진성기숙학원 홈페이지 [입학안내]를 참조하시기 바랍니다.

# 진성의 힘! 기적을 낳는다!



## 진성기숙학원의 힘으로 기적을 이룬 자랑스런 그대들!

서울대 의예과 고오천	서울대 경제학과 박오철	서울대 경제학과 봉오현	서울대 어문학부 황오환	서울대 약학과 최오희	서울대 자연과학부 박오호	서울대 회화과 최오희	서울대 체육학과 김오호
서울대 김오석	연세대 인문과학부 김오현	연세대 노어노문학과 박오연	연세대 컴퓨터과학과 김오원	연세대 건축학과 이오근	연세대 자연과학부 정오원	연세대 김오현	연세대 생명과학부 곽오미
연세대 사회과학부 이오호	연세대 생명과학과 황오래	연세대 인문과학부 최오혜	고려대 경영학과 김오철	고려대 국문과 오오원	고려대 신소재공학과 고오완	고려대 경영학과 이오희	고려대 임상병리학과 김오혜
고려대 수학과 정오근	고려대 전자공학 김오식	고려대 건축사학과 오오민	고려대 이공학부 이오근	고려대 이오현	고려대 보건행정 이오성	고려대 생명과학부 박오영	고려대 기계공학부 최오영
고려대 박오우	고려대 국제통상학과 오오식	고려대 전자공학 유오성	경북대 박오성	경북대 서오원	인하대 컴퓨터공학과 우오연	인하대 심리학과 정오진	인하대 김오호
인하대 최오혁	성균관대 인문과학부 윤오호	성균관대 경영학과 정오중	성균관대 생명과학부 박오용	성균관대 문헌정보학과 정오윤	성균관대 전자공학부 강오우	성균관대 공학계열 김오정	성균관대 공학계열 이오범
성균관대 공학계열 송오호	성균관대 공학계열 이오규	성균관대 자연과학부 유오성	성균관대 수학교육 김오연	성균관대 사회과학계열 유오준	성균관대 박오현	성균관대 김오욱	경희대 사회학과 조오정
경희대 물리학과 김오민	경희대 식품공학과 박오욱	경희대 화학과 유오정	경희대 컴퓨터공학과 오오건	경희대 동양학과 권오미	경희대 행정학과 이오하	경희대 환경학과 심오연	경희대 경영학과 양오아
경희대 미술학부 손오인	경희대 신소재공학부 강오훈	경희대 김오호	경희대 배오아	경희대 구오희	경희대 정오영	경희대 기계공학부 안오훈	한양대 컴퓨터공학과 김오현
한양대 컴퓨터공학과 구오영	한양대 유체노공학부 최오인	한양대 원자공학과 이오진	한양대 로봇공학과 서오훈	한양대 자연과학부 김오수	한양대 생활과학부 서오준	한양대 경제학과 유오열	한양대 경제금융학과 조오름
한양대 수학과 박오글	한양대 전기전자 최오람	한양대 연구영학과 손오림	한양대 컴퓨터공학과 정오화	한양대 응용미술학과 이오미	한양대 이오혜	한양대 박오현	한양대 유오연
한양대 이오중	한양대 조오우	중앙대 영어교육과 박오홍	중앙대 생명과학부 박오현	중앙대 경영학과 김오석	중앙대 전자공학부 안오건	중앙대 의대 간호학과 박오경	중앙대 의대 간호학과 박오경
한국외대 영문과 안오표	한국외대 영문과 안오표	한국외대 영문과 안오표	한국외대 영문과 안오표	한국외대 영문과 안오표	한국외대 영문과 안오표	한국외대 영문과 안오표	한국외대 영문과 안오표

이전 관계상 일부만 게재하였습니다.



- SKY대 합격명문 **진성고등학교** 설립자 직영!
- 6년 연속 대한민국 **교육브랜드 대상 수상!**
- 43년 전통의 국내 **최초 기숙학원!**

**진성 스파르타**  
**기숙학원**  
 한국최초 기숙학원, 6년연속 브랜드대상, 진성고와 한가족  
 경기도 광주시 초월읍 양지길 105  
 T. 031-765-9940 / www.spartajsedu.com